



**Универзитет „МБ“
Пословни и правни факултет
Београд-Младеновац**



**САМОВРЕДНОВАЊЕ
НА ПОСЛОВНОМ И ПРАВНОМ ФАКУЛТЕТУ
УНИВЕРЗИТЕТА МБ У БЕОГРАДУ**

Април, 2021.године



Универзитет „МБ“ Пословни и правни факултет Београд-Младеновац



КАТЕГОРИЈЕ ЗА ВРЕДНОВАЊЕ И КВАНТИФИКОВАЊЕ

А) КАТЕГОРИЈЕ ПРОЦЕНЕ

S – Strength: Предности

W – Weakness: Слабости

O – Opportunities: Могућности

T – Threats: Опасности - Препреке

В) КВАНТИФИКАЦИЈА ПРОЦЕНЕ (ПО КАТЕГОРИЈАМА)

+++	- високо значајно
++	- средње значајно
+	- мало значајно
0	- без значајности



Универзитет „МБ“ Пословни и правни факултет Београд-Младеновац



Комисија за обезбеђење квалитета

Председник комисије је одговоран за планирање, координацију и организацију рада Комисије. Комисија за обезбеђење квалитета се бави следећим пословима:

- Планира и анализира поступке вредновања целокупног система високог образовања и научноистраживачког рада на Факултету и управља тим поступцима
- Стара се о унапређењу и развоју квалитета студијских програма, наставе и услова рада
- Разматра извештај о самовредновању на предлог Лица задуженог за квалитет
- Усваја корективне мере на предлог Лица задуженог за квалитет
- На захтев Комисије за акредитацију доставља информације о поступку и резултатима самовредновања, као и друге податке од значаја за оцену квалитета
- Припрема предлоге за измену и допуну Правилника о самовредновању и оцењивању квалитета;



Универзитет „МБ“ Пословни и правни факултет Београд-Младеновац



Листа чланова комисије за контролу квалитета

Р.Б.	Презиме, средње слово, име	Звање
1	Весна Милановић	Редовни професор
2	Нада Живановић	Редовни професор
3	Сања Чукић	Предавач
4	Александар Матић	Секретар
5	Никола Марсенић	Студент
6	Рада Николета Ракоњац	Студент



Стандард 1: Стратегија обезбеђења квалитета

Показатељи и прилози за стандард 1:

Прилог 1.1. Стратегија обезбеђења квалитета

Прилог 1.2. Мере и субјекти обезбеђења квалитета

Прилог 1.3. Акциони план за спровођење стратегије и одлуке о његовом усвајању и допунама (уколико их је било).

Стратегија развоја ППФ од студија првог циклуса до студија трећег циклуса има приоритете на:

- **Паметном расту:** развој ППФ засноване на знању и иновацијама;
- **Одрживи раст:** промовисање веће ефикасности ресурса и конкурентније услуге;
- **Свеобухватан раст:** усавршавање и неговање свих ресурса и стратегије квалитета образовања кадра за потребе државе и друштва.



Универзитет „МБ“ Пословни и правни факултет Београд-Младеновац



Стратегију обезбеђења квалитета донео је Савет као орган управљања, а на предлог декана.

Стратегија обезбеђења квалитета садржи све елементе у складу са захтевима Стандарда 1:

- **Опредељење за непрекидни и систематски рад на унапређењу квалитета својих програма;**
- **Мере за обезбеђење квалитета;**
- **Субјекте обезбеђења квалитета;**
- **Области обезбеђења квалитета;**
- **Опредељење за изградњу организационе културе квалитета;**
- **Повезаност образовне, научноистраживачке и стручне делатности.**



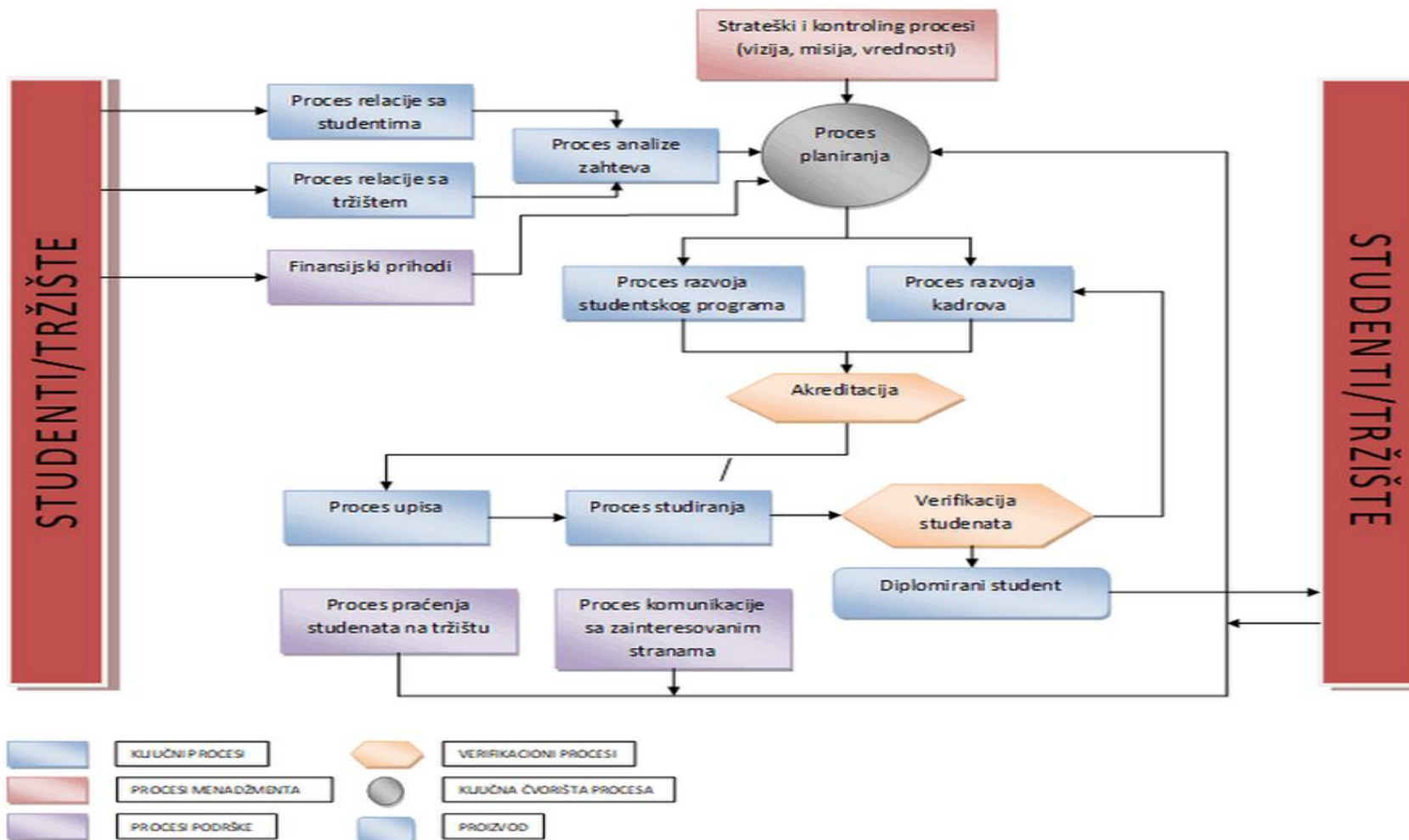
Универзитет „МБ“ Пословни и правни факултет Београд-Младеновац



Стратегија обезбеђења квалитета садржи:

- опредељење ППФ да непрекидно и систематски ради на унапређењу квалитета својих програма;
 - мисију обезбеђења квалитета на ППФ;
 - визију обезбеђења квалитета на ППФ;
 - циљеве обезбеђења квалитета на ППФ;
 - опис система обезбеђења квалитета на ППФ;
 - опредељење за изградњу организационе културе квалитета.
-
- **Кључни елементи процедура за обезбеђење квалитета огледају се у систему:**
 - алокација ресурса за обезбеђење квалитета;
 - доношења релеватних правилника;
 - анкетирања и/или усменог испитивања заинтересованих страна;
 - евалуације и извештавања.

Слика 1. Мапа процеса на PPF



Слика 2. - Структура процеса стратешког менаџмента у процесу управљања квалитетом ППФ





Универзитет „МБ“ Пословни и правни факултет Београд-Младеновац



Мера: Унапређење процеса реализације Стратегије обезбеђења квалитета ППФ.

- Важна промена у систему односи се на повећано учешће студената у процесу самовредновања.
- Обезбедити Студентском парламенту све неопходне услове за реализацију евалуације рада наставног особља Студентски парламент ППФ мора
- Активно промовисање важности учешћа студената у евалуацији наставног процеса и ваннаставних активности, као и квалитета ваннаставног особља и услуге на Универзитету.
- Унапређење информације о садржају студијских програма, облицима практичног и истраживачког рада, ваннаставним активностима, облицима партиципације студената у раду ППФ, начину преношења ЕСПБ, могућностима пријављивања за програме студентске размене (мобилности) и слично.



Универзитет „МБ“ Пословни и правни факултет Београд-Младеновац



У складу са мисијом и визијом на ППФ, стратешки циљеви остваривања квалитета образовања су:

- **стални развој квалитета високог образовања на ППФ;**
- **побољшање квалитета студијских програма, наставе и услова рада;**
- **активно укључивање студената у све сегменте рада и одлучивања у складу са Законом и општим актима ППФ;**
- **повећање ефикасности студија и континуирано унапређење исхода студирања;**
- **унапређивање дуалног система образовања кроз спој теоријских и практичких знања у оквиру студијских програма; - унапређивање и развој научноистраживачког и стручног рада;**
- **рад на побољшавању квалитета укупне академске заједнице на ППФ;**
- **организација ресурса на рационалан начин Стратегија обезбеђења квалитета је примарни документ којим се прати развој у области обезбеђења квалитета комплетног образовања на ППФ. Стратегијом се дефинишу приоритети и начин остваривања трајних циљева који се повремено преиспитују, мењају, допуњују и служе као основа свих оперативних планова.**



Универзитет „МБ“

Пословни и правни факултет

Београд-Младеновац



Субјекти обезбеђења квалитета на Пословни и правни факултет су:

- **Наставно-научно веће** је стручни орган који има пресудну одговорност у обезбеђењу квалитета, тако што планира мере, акције и носиоце активности за обезбеђење
- **Комисију за обезбеђење и унапређење квалитета** као своје тело, које се плански и континуирано бави праћењем, обезбеђивањем, унапређењем и развојем квалитета.
- **Студенти**
- **Наставници и сарадници,**
- **Ненаставно особље**
- **Декан**

Стратегија обезбеђења квалитета на Факултету има више сегмената који у симбиози чине систем квалитета:

- **Студијски програми**
- **Квалитет уписаних студената**
- **Наставници и сарадници, ненаставног особља**
- **Уџбеници и друга литература,**
- **Информациона подршка**
- **Услови рада**
- **Организациона структура**



Универзитет „МБ“ Пословни и правни факултет Београд-Младеновац



Стандард 2: Начини и поступци за обезбеђење квалитета

Показатељи и прилози за стандард 2:

Прилог 2.1. Усвојени документ - Стандарди и поступци за обезбеђење и унапређење квалитета високошколске установе

Прилог 2.2. Усвојени план рада и процедура за праћење и унапређење квалитета високошколске установе у оквиру стандарда квалитета

Прилог 2.3. Усвојени годишњи извештаји о раду успостављеног тела (комисије, одбора, центара) за унутрашње осигурање квалитета високошколске установе



Универзитет „МБ“ Пословни и правни факултет Београд-Младеновац



Стандард 3: Систем обезбеђења квалитета

Показатељи и прилози за стандард 3:

[Прилог 3.1.](#) Формално успостављено тело (комисија, одбор) са конкретном одговорношћу за унутрашње осигурање квалитета у високошколској установи (извод из Статута) и опис рада (до 100 речи).

[Прилог 3.2.](#) Списак свих анкета.

[Прилог 3.2.1.](#) Коришћен софтвер за анкете

[Прилог 3.3.](#) Документ о анализи резултата анкета и о усвајању корективних и превентивних мера



Универзитет „МБ“

Пословни и правни факултет

Београд-Младеновац



Стандард 4: Квалитет студијског програма

Показатељи и прилози за стандард 4:

Табела 4.1. Листа свих студијских програма који су акредитовани на високошколској установи од 2011. године са укупним бројем уписаних студената на свим годинама студија у текућој и претходне 2 школске године

Табела 4.2. Број и проценат дипломираних студената (у односу на број уписаних) у претходне 3 школске године у оквиру акредитованих студијских програма. Ови подаци се израчунавају тако што се укупан број студената који су дипломирали у школској години (до 30. 09.) подели бројем студената уписаних у прву годину студија исте школске године. Податке показати посебно за сваки ниво студија.

Табела 4.3. Просечно трајање студија у претходне 3 школске године. Овај податак се добија тако што се за студенте који су дипломирали до краја школске године (до 30.09.) израчуна просечно трајање студирања. Податке показати посебно за сваки ниво студија.

Прилог 4.1. Анализа резултата анкета о мишљењу дипломираних студената о квалитету студијског програма и постигнутим исходима учења.

Прилог 4.2. Анализа резултата анкета о задовољству послодаваца стеченим квалификацијама дипломаца.



Универзитет „МБ“ Пословни и правни факултет Београд-Младеновац



Стандард 5: Квалитет наставног процеса

Показатељи и прилози за стандард 5:

[Прилог 5.1.](#) Анализа резултата анкета студената о квалитету наставног процеса

[Прилог 5.2.](#) Процедуре и поступци који обезбеђују поштовање плана и распореда наставе.

[Прилог 5.3.](#) Доказ о спроведеним активностима којима се подстиче стицање активних компетенција наставника и сарадника.

Пример:

[Прилог 5.3.1.](#) Правилник о образовању, стручном оспособљавању, стручном и научном усавршавању и одсуствима запослених на ППФ.



Универзитет „МБ“ Пословни и правни факултет Београд-Младеновац



Стандард 6: Квалитет научноистраживачког, уметничког и стручног рада

Показатељи и прилози за стандард 6:

Табела 6.1. Назив текућих научноистраживачких/уметничких пројеката, чији су руководиоци наставници стално запослени у високошколској установи.

Табела 6.2. Списак наставника и сарадника запослених у високошколској установи, учесника у текућим домаћим и међународним пројектима

Табела 6.3. Збирни преглед научноистраживачких и уметничких резултата у установи у претходној календарској години према критеријумима Министарства и класификације уметничко-истраживачких резултата.

Табела 6.4. Списак SCI/ ССЦИ-индексираних радова по годинама за претходни трогодишњи период. (Навести референце са редним бројем)

Табела 6.5. Листа одбрањених докторских дисертација и уметничких пројеката (име кандидата, име ментора, назив дисертације и година одбране, публиковани резултати) у високошколској установи у претходне три школске године



Универзитет „МБ“

Пословни и правни факултет

Београд-Младеновац



Табела 6.6. Списак стручних и уметничких пројеката који се тренутно реализују у установи чији су руководиоци наставници стално запослени у високошколској установи.

Табела 6.7. Списак ментора према тренутно важећим стандардима који се односи на испуњеност услова за менторе у оквиру образовно-научног, односно образовноуметничког поља, као и однос броја ментора у односу на укупан број наставника на високошколској установи.

Прилог 6.1. Списак награда и признања наставника, сарадника и студената за остварене резултате у научноистраживачком и уметничко-истраживачком раду.

Прилог 6.2. Однос наставника и сарадника укључених у пројекте у односу на укупан број наставника и сарадника на високошколској установи.

Прилог 6.3. Однос броја SCI-индексираних радова у односу на укупан број наставника и сарадника на високошколској установи.

Прилог 6.4. Одлука о акредитацији НИО за Пословно и правни факултет.

Прилог 6.5. Програм развоја научноистраживачког рада за Пословно и правни факултет.

Прилог 6.5.1. Опис научноистраживачких пројеката који се тренутно реализују на ППФ

Прилог 6.6. Пример документације за избор једног наставника

Прилог 6.6.1 Пример документације за избор једног наставника-Оригинал Извештај

Прилог 6.7. Брошура ППФ-публикација ППФ

Прилог 6.7.1. Брошура пословног и правног факултета (пример брошуре за шк. 20172018)-енглеска варијанта

Прилог 6.7.2. Брошура пословног и правног факултета (пример брошуре за шк. 20172018)-мастер студије енглеска варијанта



Универзитет „МБ“ Пословни и правни факултет Београд-Младеновац



Стандард 7: Квалитет наставника и сарадника

Показатељи и прилози за стандард 7:

Преглед броја наставника по звањима и статус наставника у високошколској установи (радни однос са пуним и непуним радним временом, ангажовање по уговору)

[Табела 7.1.1.](#) Наставници на ППФ

[Табела 7.1.2.](#) Сарадници на ППФ

[Прилог 7.1.](#) Правилник о избору наставника и сарадника

[Прилог 7.2.](#) Однос укупног броја студената (број студената одобрен акредитацијом помножен са бројем година трајања студијског програма) и броја запослених наставника на нивоу установе



Универзитет „МБ“

Пословни и правни факултет

Београд-Младеновац



Стандард 8: Квалитет студената

Показатељи и прилози за стандард 8:

Табела 8.1. Преглед броја студената по степенима, студијским програмима и годинама студија на текућој школској години.

Табела 8.2. Стопа успешности студената. Овај податак се израчунава за студенте који су дипломирали у претходној школској години (до 30.09) а завршили студије у року предвиђеном за трајање студијског програма.

Табела 8.3. Број студената који су уписали текућу школску годину у односу на остварене ЕСПБ бодове (60), (37-60) (мање од 37) за све студијске програме по годинама студија.

Прилог 8.1. Правилник о процедури пријема студената.

Прилог 8.1.1. Конкурс за студенте

Прилог 8.2. Правилник о оцењивању.

Прилог 8.2.1. Процедуре и корективне мере у случају неиспуњавања и одступања од усвојених процедура оцењивања

Прилог 8.3. Процедуре и корективне мере у случају неиспуњавања и одступања од усвојених процедура оцењивања.



Универзитет „МБ“ Пословни и правни факултет Београд-Младеновац



Стандард 9: Квалитет уџбеника, литературе, библиотечких и информатичких ресурса

Показатељи и прилози за стандард 9:

[Табела 9.1.](#) Број и врста библиотечких јединица у високошколској установи

[Табела 9.2.](#) Попис информатичких ресурса

[Прилог 9.1](#) Општи акт о уџбеницима

[Прилог 9.2.](#) Списак уџбеника и монографија чији су аутори наставници запослени на високошколској установи (са редним бројевима)

[Прилог 9.2.1.](#) Списак библиотечких јединица - библиотека

[Прилог 9.3.](#) Однос броја уџбеника и монографија (заједно) чији су аутори наставници запослени на установи са бројем наставника на установи



Универзитет „МБ“ Пословни и правни факултет Београд-Младеновац



Стандард 10: Квалитет управљања високошколском установом и квалитет ненаставне подршке

Показатељи и прилози за стандард 10:

[Табела 10.1.](#) Број ненаставних радника запослених са пуним или непуним радним временом на Пословном и правном факултету

[Прилог 10.1.](#) Шематска организациона структура високошколске установе

[Прилог 10.2.](#) Анализа резултата анкете студената о процени квалитета рада органа управљања и рада стручних служби

[Прилог 10.3.](#) [Правилник о организацији и систематизацији послова](#)

[Прилог 10.4.](#) Сертификати о усавршавању ненаставног особља



Универзитет „МБ“ Пословни и правни факултет Београд-Младеновац



Стандард 11: Квалитет простора и опреме

Показатељи и прилози за стандард 11:

Табела 11.1. Укупна површина (у власништву високошколске установе и изнајмљени простор) са површином објеката (амфитеатри, учионице, лабораторије, организационе јединице, службе)

Табела 11.2. Листа опреме у власништву високошколске установе која се користи у наставном процесу и научноистраживачком раду

Табела 11.3. Наставно-научне и стручне базе.

Прилог 11.1. Анкета о квалитету простора и опреме

Прилог 11.1.1. Анализа резултата анкете - корективне и превентивне мере.



Универзитет „МБ“ Пословни и правни факултет Београд-Младеновац



Стандард 12: Финансирање

Показатељи и прилози за стандард 12:

[Прилог 12.1.](#) Финансијски план

[Прилог 12.2.](#) Финансијски извештај за претходну календарску годину



Универзитет „МБ“ Пословни и правни факултет Београд-Младеновац



Стандард 13: Улога студената у самовредновању и провери квалитета

Прилог 13.1 Документација која потврђује учешће студената у самовредновању и провери квалитета



Универзитет „МБ“ Пословни и правни факултет Београд-Младеновац



Стандард 14: Систематско праћење и периодична провера квалитета

Показатељи и прилози за стандард 14:

Прилог 14.1 Информације презентоване на сајту високошколске установе о активностима које обезбеђују систематско праћење и периодичну проверу квалитета у циљу одржавања и унапређење квалитета рада високошколске установе: (<http://www.ppf.edu.rs/>)



Универзитет „МБ“ Пословни и правни факултет Београд-Младеновац



Стандард 15. Квалитет докторских студија

Показатељи и прилози за стандард 15:

Табела 15.1. Списак свих акредитованих студијских програма докторских студија,

Табела 15.2. Списак организационих јединица, које се баве уједначавањем квалитета свих докторских студија на високошколској установи (Савет докторских студија, докторска школа...)

Табела 15.3. Списак чланова организационих јединица за квалитет докторских студија високошколске установе

Прилог 15.1 Правилник докторских студија

Прилог 15.2 Извод из Статута који регулише докторске студије

Прилог 15.3 Правилник о раду докторске школе

Прилог 15.4 Правилник о избору ментора

Прилог 15.5 Поступак израде и одбране докторске дисертације односно докторског уметничког пројекта



Универзитет „МБ“ Пословни и правни факултет Београд-Младеновац



ПОСЛОВНИ И ПРАВНИ ФАКУЛТЕТ
БЕОГРАД

Број: Н-1159/6
Датум: 03.12.2019.године

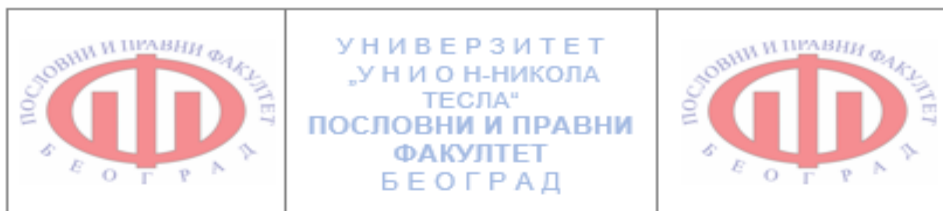
ПРИЛОГ 3.3.

АНАЛИЗЕ РЕЗУЛТАТА СВИХ АНКЕТА И ПРЕДЛОГ
КОРЕКТИВНИХ И ПРЕВЕНТИВНИХ МЕРА
ЗА 2017; 2018 и 2019. год.
ПОСЛОВНО ПРАВНОГ ФАКУЛТЕТА, УНИВЕРЗИТЕТ „УНИОН-НИКОЛА
ТЕСЛА“

Београд
Децембар, 2019.године



Универзитет „МБ“ Пословни и правни факултет Београд-Младеновац



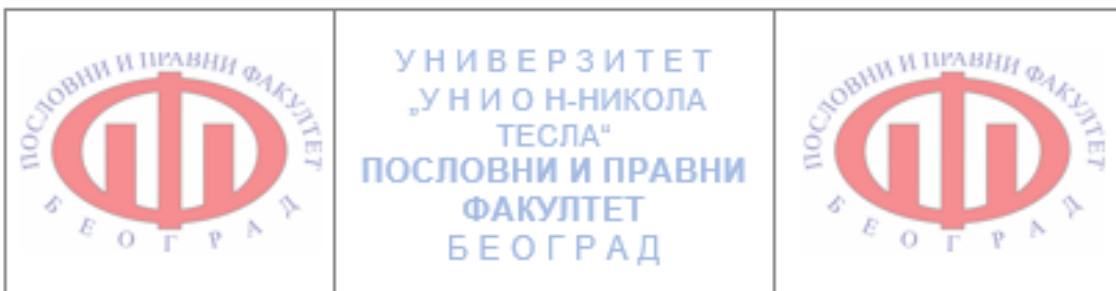
АНАЛИЗЕ РЕЗУЛТАТА СВИХ АНКЕТА И ПРЕДЛОГ КОРЕКТИВНИХ И ПРЕВЕНТИВНИХ МЕРАЗА 2017; 2018 и 2019. год.

▲ САДРЖАЈ:

1. Анкета 1.: АНАЛИЗА РЕЗУЛТАТА АНКЕТЕ БРОЈ 1. ЗА ОЦЕНУ КВАЛИТЕТА НАСТАВНОГ ПРОЦЕСА, НАСТАВНИКА И САРАДНИКА ПО СТУДИЈСКИМ ПРОГРАМИМА
2. Анкета 2.: АНАЛИЗА АНКЕТЕ БРОЈ 2. ЗА ОЦЕЊИВАЊЕ СТАНДАРДА КВАЛИТЕТА НАСТАВНОГ ПРОЦЕСА И УСЛОВА СТУДИРАЊА НА ППФ ОД СТРАНЕ СТУДЕНАТА
3. Упитник број 1.: УПИТНИК ЗА САМОЕВАЛУАЦИЈУ НАСТАВНОГ ОСОБЉА У ТОКУ РЕАЛИЗАЦИЈЕ НАСТАВНОГ ПЛАНА И ПРОГРАМА
4. Упитник број 2.: УПИТНИК ЗА САМОЕВАЛУАЦИЈУ НАСТАВНОГ ОСОБЉА У ТОКУ РЕАЛИЗАЦИЈЕ НАУЧНО-ИСТРАЖИВАЧКОГ РАДА
5. Анкета број 3.: Анкета ЗА ЗАПОСЛЕНЕ РАДНИКЕ НА ППФ.
6. Упитник број 3.: УПИТНИК ЗА ЕВАЛУАЦИЈУ ЗАПОСЛЕНИХ У ПРОЦЕСУ НАСТАВЕ
7. Упитник број 4.: УПИТНИК ЗА ЕВАЛУАЦИЈУ ЗАПОСЛЕНИХ УНУТАР ГРУПЕ ЗА СТУДЕНТСКЕ И БИБЛИОТЕКАРСКЕ ПОСЛОВЕ
8. Упитник број 5.: УПИТНИК ЗА ЕВАЛУАЦИЈУ ЗАПОСЛЕНИХ У ГРУПИ ОПШТИХ И АДМИНИСТРАТИВНИХ ПОСЛОВА.
9. Упитник број 6.: УПИТНИК ЗА ЕВАЛУАЦИЈУ ЗАПОСЛЕНИХ У ГРУПИ ПРАВНИХ ПОСЛОВА.
10. Упитник број 7.: УПИТНИК ЗА ЕВАЛУАЦИЈУ ЗАПОСЛЕНИХ У ГРУПИ ФИНАНСИЈСКИХ ПОСЛОВА



Универзитет „МБ“ Пословни и правни факултет Београд-Младеновац



11. Анкета број 4.: Анкета ЗА МАТУРАНТЕ
12. Анкета број 5.:
 - А) Анкета ПРЕДСТАВНИКА ПОСЛОВНОГ ОКРУЖЕЊА ППФ
 - Б) Анкета ПОСЛОДАВАЦА (ДЕО ПОСЛОВНОГ ОКРУЖЕЊА) О КВАЛИТЕТУ И КОМПЕТЕНЦИЈАМА СВРШЕНИХ СТУДЕНАТА.
13. Анкета број 6:
 - А) Анкета ЗА ДИПЛОМИРАНЕ СТУДЕНТЕ ППФ (ПОСЛЕ ДИПЛОМИРАЊА)
 - Б) Анкета ЗА ДИПЛОМИРАНЕ СТУДЕНТЕ ППФ (НАЈМАЊЕ ГОДИНУ ДАНА ПОСЛЕ ДИПЛОМИРАЊА).



Универзитет „МБ“ Пословни и правни факултет Београд-Младеновац



1. АНАЛИЗА РЕЗУЛТАТА АНКЕТЕ БРОЈ 1. ЗА ОЦЕНУ КВАЛИТЕТА НАСТАВНОГ ПРОЦЕСА, НАСТАВНИКА И САРАДНИКА ПО СТУДИЈСКИМ ПРОГРАМИМА



Слика 1. Упоредна анализа резултата анкете студената о раду професора у последње четири школске године



Табела 1. Резултати анкете о педагошкој активности наставника на ППФ за последње четири школске године



Ред . Бр.	Анкетно питање	Просечна оцена за ППФ; школска 2016/2017	Просечна оцена за ППФ; школска 2017/2018	Просечна оцена за ППФ; школска 2018/2019	Просечна оцена за ППФ; школска 2019/2020
1	На почетку семестра представио је план извођења наставе са јасно дефинисаним студентским правима и обавезама	8,75	8,87	8,76	8,70
2	Припремљен је за наставу, јасно је излаже и добро познаје материју коју предаје.	8,93	9,00	8,84	8,82
3	Наставник држи наставу у договореном термину без кашњења.	9,19	9,08	8,94	8,90
4	Наставник подстиче укључивање и учествовање студента у настави и отворен је за дискусију о наставном градиву.	8,62	8,83	8,73	9.1
5	Наставник је доступан на консултацијама, одговара на студентска питања и води рачуна о студентским коментарима.	8,76	8,91	8,84	8,90
6	Разумљивост излагања и јасноћа у објашњавању.	8,65	8,83	8,82	8,95
7	Професионално је коректан у комуникацији са студентима.	8,66	8,81	8,75	9.1
8	Одговарајућим примерима олакшава разумевање материје и стимулише интересовања студената за градиво.	8,52	8,72	8,67	8,91
9	Литература и писани материјали која је препоручена за предмет су лако доступни и усаглашена са наставним програмом предмета.	8,69	8,83	8,94	8,95
УКУПНО ПОСЛОВНИ И ПРАВНИ ФАКУЛТЕТ		8.75	8.81	8.88	8.95



Универзитет „МБ“

Пословни и правни факултет

Београд-Младеновац



Анализа:

1. Овај студијски програм је од самог старта привукао велики број студената који је константан. Анализа овог програма је обухватила све четири године.
2. У анкетирању је учествовало преко 70% студената.
3. За разлику од предходне анализе где су биле примећене ниже оцене наставника код предмета који нису из правне области, посебно код језика и економских предмета, то сада није случај.
4. Овако креиран програм се акредитовао у 2016. години.
5. Приметан је значајно већи просек оцена на свим предметиима.
6. Просечна оцена је одлична.
7. Корективна мера која је спроведена довела је до очекиваних резултата.



Универзитет „МБ“ Пословни и правни факултет Београд-Младеновац



2. АНАЛИЗА АНКЕТЕ БРОЈ 2. ЗА ОЦЕЊИВАЊЕ СТАНДАРДА КВАЛИТЕТА НАСТАВНОГ ПРОЦЕСА И УСЛОВА СТУДИРАЊА НА ППФ ОД СТРАНЕ СТУДЕНАТА

Табела 2. Анкета за оцењивање стандарда квалитета наставног процеса и услова студирања на ППФ од стране студената у претходне три године.

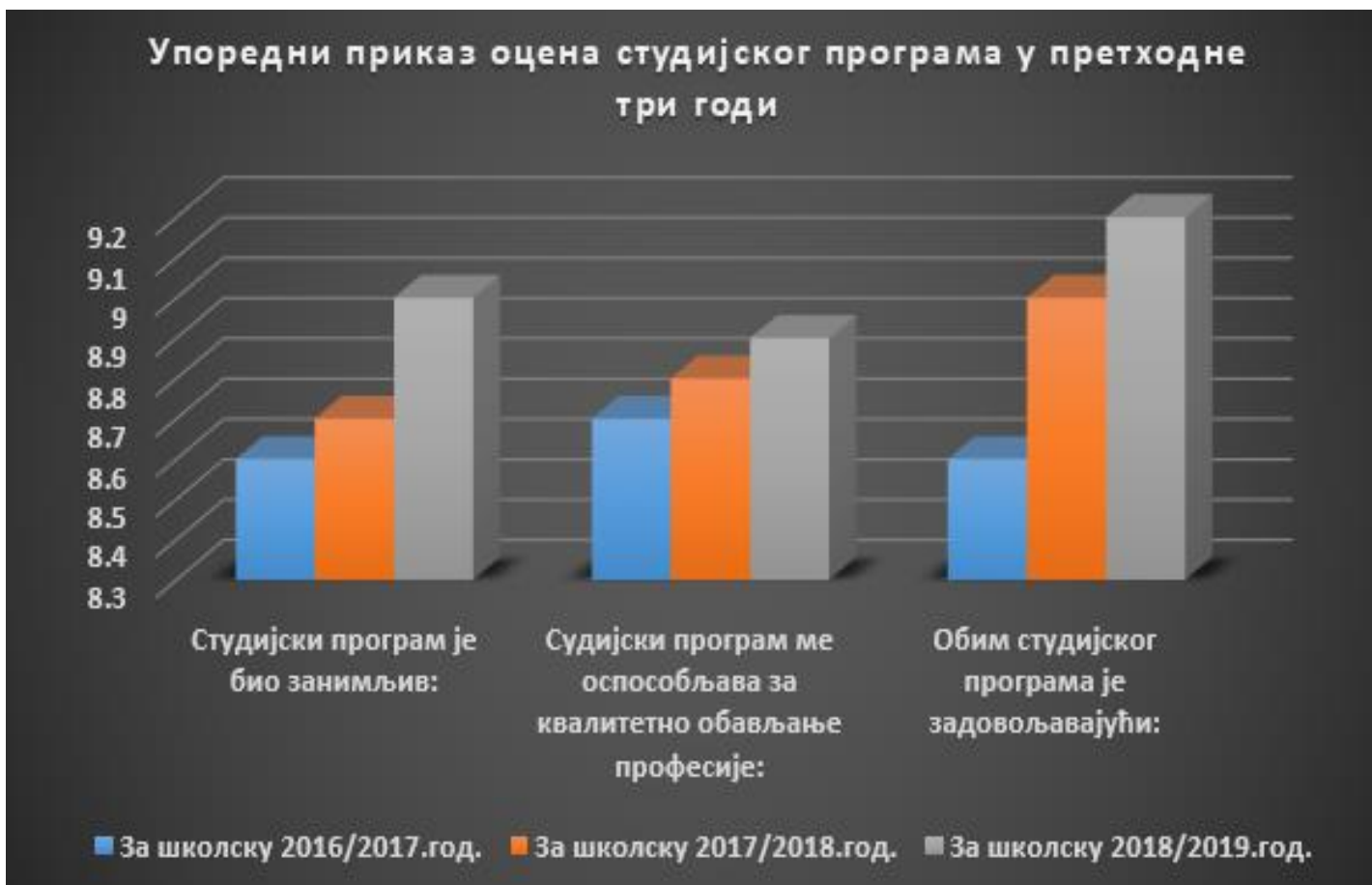
Ред. Бр.	Питања за оцену стандарда квалитета наставног процеса и услова студирања	Просечна оцена за ППФ; школска 2016/2017	Просечна оцена за ППФ; школска 2017/2018	Просечна оцена за ППФ; школска 2018/2019
1.	Студијски програм је био занимљив:	8.6	8.7	9
2.	Студијски програм ме оспособљава за квалитетно обављање професије:	8.7	8.8	8.9
3.	Обим студијског програма је задовољавајући:	8.6	9	9.2
4.	Наставни процес је добро структуриран кроз предавања, вежбе, консултације, домаће задатке, припреме за проверу знања:	8.9	8.9	9
5.	Наставни процес је добро организован (обавештења, распореди, техничка подршка) :	8.7	8.6	8.8
6.	Настава се реализује у савременом окружењу:	8.6	9	9.2
7.	Студенти прате предавања са потпуном концентрацијом:	8.6	8.7	9
8.	Студенти показују редовност на предавањима, вежбама, консултацијама:	8.7	8.8	8.9
9.	Студенти имају одговоран однос према студијама:	8.6	9	9.2
10.	Понашање студената на предавањима, вежбама је примерено стандардима универзитетског кодекса понашања:	8.6	8.7	9
11.	Уџбеници и друга литература су лако доступни:	8.8	8.9	9
12.	Уџбеници и друга литература су усклађени са тематиком курса:	8.6	8.6	8.8
13.	Рачунари, опрема, приступ Интернету одговарају функционалним захтевима програма:	8.7	9	9.2
14.	Уџбеници и друга литература су писани разумљивим језиком:	8.6	9	9.2



Универзитет „МБ“ Пословни и правни факултет Београд-Младеновац



	структурама:			
17.	Студијско мишљење се уважава приликом доношења одлука у органима управљања:	8.6	9	9.2
18.	Простор и опрема су подобни за предавања, дискусије и вежбе:	8.9	8.9	9
19.	Просторни концепти и опрема су прилагођени наставном процесу и броју студената:	8.7	8.6	8.8
20.	Запослени и студенти неометано користе информационо-технолошке процесе:	8.6	9	9.2
21.	Финансирање доприноси општој сигурности студената и запослених:	8.5	8.7	9
22.	Финансирање доприноси бољим просторним условима и опремању:	8.4	8.6	8.8
23.	Финансирање је транспарентни процес:	8.3	8.9	9.1
24.	Студент познаје стратегију и поступке контроле квалитета:	8.1	8.6	8.7
25.	Студенти су довољно присутни у телима за контролу квалитета:	8.8	9.2	9.4
26.	Студенти су упознати са захтевима тржишта и послодаваца:	8.3	8.7	9.0
27.	Студенти су упознати са начином стицања запослења:	8.8	9.3	9.5

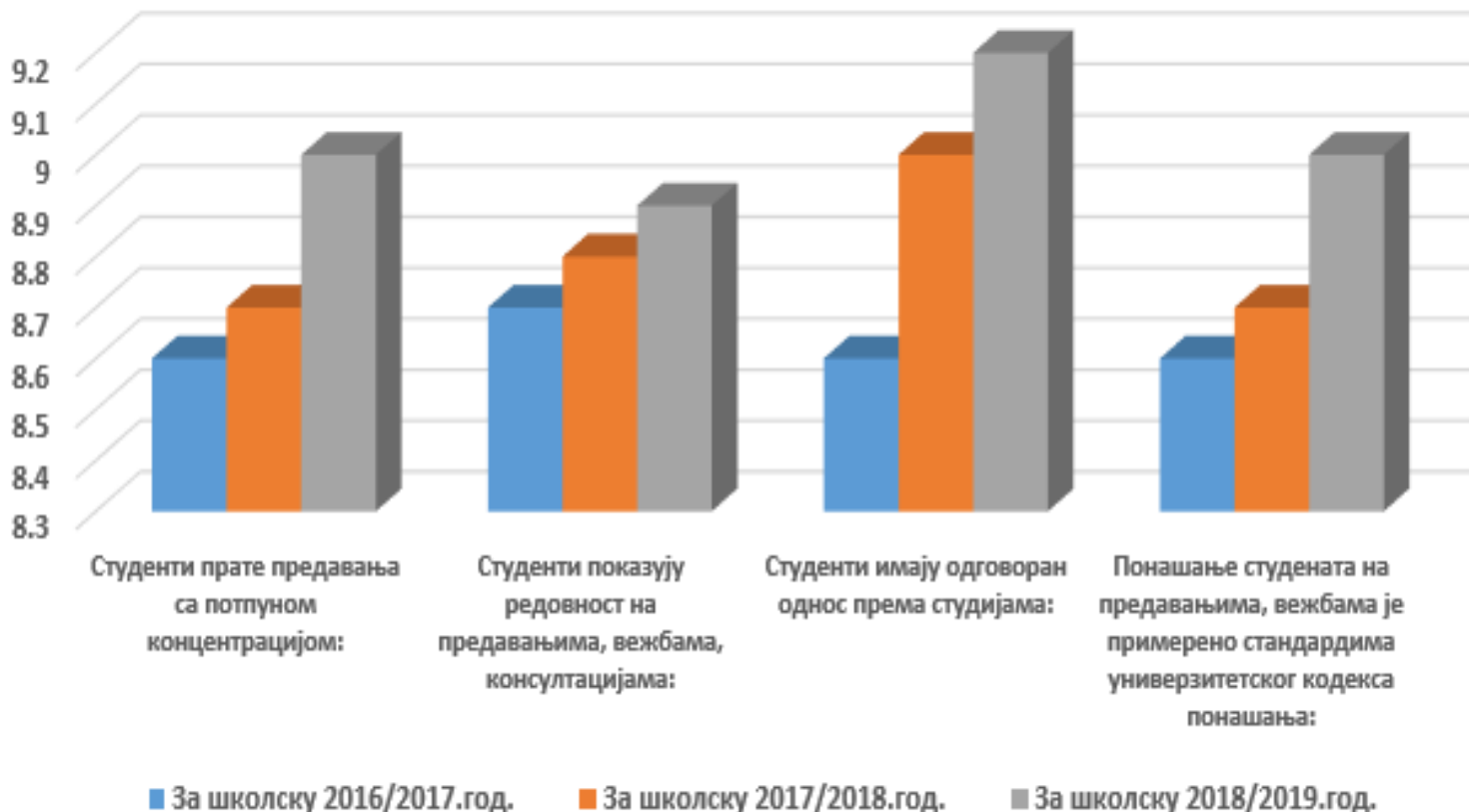


Слика 2. Упоредна анализа резултата анкете студената: оцена студијског програма у претходне три године



Слика 3. Упоредна анализа резултата анкете студената: оцена наставног процеса у претходне три године.

Упоредни приказ оцена студијског програма у претходне три годи



Слика 4. Упоредна анализа резултата анкете студената: однос студената према наставном процесу у претходне три године

Упоредни приказ оцена студијског програма у претходне три годи



Слика 5. Упоредна анализа резултата анкете студената: оцена студената за наставно образовну литературу, приступ Интернету и рачунарску опрему у претходне три године

Упоредни приказ оцена студијског програма у претходне три годи



Слика 6. Упоредна анализа резултата анкете студената: оцена студената несметаног рада, присуства у управљачким структурама и изражавању мишљења у претходне три године



Слика 7. Упоредна анализа резултата анкете студената: оцена студената за простор, опрему и информационе технологије у претходне три године

Улога студената у процесу управљања на ППФ



Слика 8. Упоредна анализа резултата анкете студената: оцена студената познавања стратегије и присуства у телима за контролу квалитета у претходне три године



Универзитет „МБ“

Пословни и правни факултет

Београд-Младеновац



Упитник број 1.

УПИТНИК ЗА САМОЕВАЛУАЦИЈУ НАСТАВНОГ ОСОБЉА У ТОКУ РЕАЛИЗАЦИЈЕ НАСТАВНОГ ПЛАНА И ПРОГРАМА
(попуњаванаставноособљефакултета)

Наставник:	
Предмет:	
Студијски програм:	
Година:	
Семестар:	
Број часова:	
ЕСПБ:	

1. Програм предмета је реализован:

- а) целини;
- б) делимично;
- в) са мањим одступањима.

Образложење:

2. Да ли су реализовани циљеви програма?

- а) У потпуности су реализовани.
- б) Делимично су реализовани.
- в) Нису реализовани.

Образложење:

3. Оцените ангажовање студената по фазама процеса реализације наставног програма током семестра:

- а) Предавања/ вежбе одлично задовољавајуће незадовољавајуће.
- б) Семинар одлично задовољавајуће незадовољавајуће.
- в) Практикум одлично задовољавајуће незадовољавајуће.
- г) Колоквијуми одлично задовољавајуће незадовољавајуће.
- д) Пројекти одлично задовољавајуће незадовољавајуће.

Додатни коментар:

4. По Вашем мишљењу, да ли треба мењати методе, односно облике извођења наставе за наредну

школску годину?

- а) Не.
- б) Да.

Зашто?

5. Да ли треба променити садржај програма за наредну школску годину?

- а) Не треба ништа мењати.
- б) Треба делимично променити.
- в) Треба га у потпуности променити.

Образложење:

6. Били би смо Вам захвални да понуђени простор искористите за неки додатни коментар или предлог решења којим би се побољшао наставни процес у оквиру образовне институције у којој радите.

У Београду, _____

Потпис наставника:

Закључак за претходне три школске године: Оцењивање наставног процеса и активности студената од стране наставника одвија се путем попуњавања упитника од стране наставног особља ППФ. Ова активност је реализована након завршеног зимског и летњег семестра, и то у оквиру факултета. На основу Упитника бр. 1 (Упитник за самоевалуацију наставног особља у току реализације наставног плана и програма-попуњава наставно особље факултета/универзитета) можемо закључити:

- 1. Програм предмета је реализован у целини. Већина предмета је структурирана кроз предавања, вежбе и семинарске радове.
- 2. Циљеви програма су у потпуности реализовани, посебно истичемо васпитне и образовне циљеве.
- 3. Оцене ангажовања студената по фазама процеса реализације наставног програма током семестра:

а) предавања/ вежбе	одлично
б) семинар	задовољавајуће
ц) практикум	задовољавајуће



Универзитет „МБ“

Пословни и правни факултет

Београд-Младеновац



Кроз већи део предмета редовно се ангажују студенти кроз семинарске радове.

4. Примена електронског пословања (е-студент) је посебно позитивно оцењена. Професори воде странице предмета (презентације предавања су стандардизоване, вежбе, консултације, резултати испита, литературе, остале материјале) доступне на глобалном нивоу уз аутентификацију корисника. Посебно је заступљена комуникација размена материјала путем е-маила.
5. По мишљењу већине наставног особља не треба мењати методе, односно облике извођења наставе за наредну школску годину изузев у оним предметима који су уско повезани с практичном применом где се то препоручује. У појединим предметима би требало унапредити вежбе и индивидуални рад студената на вежбама.
6. Што се тиче садржаја програма за наредну школску годину мишљења смо да у току студијских програма где се научна мисао брзо развија треба имплементирати нова научна достигнућа.
7. У циљу побољшања наставног процеса у оквиру Универзитета предлог је да се у наставу уведе што више практичног рада. Сваки предмет реализовати кроз предавања и вјежбе. Студенте посебно осамостаљивати кроз семинарске и пројектне задатке. Дограђивати систем испитивања (тестови, електронски облик). Радити на доградњи система израде дипломских радова.
8. Напомињемо да смо ове године на ППФ реализовали мапирање свих предмета студијског програма Информационе технологије. Циљ мапирања сваког предмета је да се сагледају структура и садржај предмета, начини реализације наставе и испита, уче слабе тачке и предложе побољшања.



Универзитет „МБ“ Пословни и правни факултет Београд-Младеновац



Упитник број 2.

УПИТНИК ЗА САМОЕВАЛУАЦИЈУ НАСТАВНОГ ОСОБЉА У ТОКУ РЕАЛИЗАЦИЈЕ НАУЧНО-ИСТРАЖИВАЧКОГ РАДА
(попуњава наставно особље факултета)

Наставник:	
Предмет:	
Студијски програм:	
Година:	
Семестар:	
Број часова:	
ЕСПБ:	

1. Да ли сте направили план Вашег научно-истраживачког рада за претходну школску годину?

- а) Да.
- б) Не.

Ако нисте, зашто?

2. Који су облици Ваших научно-истраживачких активности?

- а) Објављивање чланака у стручним часописима и/или зборницима радова.
- б) Објављивање монографије.
- в) Учешће у научно-истраживачким пројектима у оквиру научно-образовне институције у којој радите.
- г) Учешће у домаћим научно-истраживачким пројектима ван научно-образовне институције у којој радите.
- д) Учешће у међународним научно-истраживачким пројектима ван научно-образовне институције у којој радите.
- ђ) Друго _____

3. Да ли су реализовани циљеви Ваших научно-истраживачких активности?

- а) У потпуности су реализовани.
- б) Делимично су реализовани.
- в) Нису реализовани.

Зашто?

4. Који су конкретни резултати Вашег научно-истраживачког рада?

5. Колико Вам научно-образовна институција у којој радите помогла или одмогла у реализацији научно-истраживачких активности?

- а) У потпуности.
- б) Делимично.
- в) Није утицао на мој рад.

Образложење:

6. Оцените организацију научно-истраживачког рада који се одвија у оквиру научно-образовне институције у којој радите:

- а) одличан;
- б) задовољавајући;
- в) незадовољавајући.

7. Били би смо Вам захвални да понуђени простор искористите за неки додатни коментар или предлог решења којим би се побољшао процес научно-истраживачког рада у оквиру научно-образовне институције у којој радите.

У Београду, _____

Потпис наставника:



Универзитет „МБ“ Пословни и правни факултет Београд-Младеновац



Оцењивање научно-истраживачког рада наставног особља реализовано је на основу Упитника број 2. једанпут годишње. Закључци за претходне три године на основу Упитника бр. 2 (Упитник за самоевалуацију наставног особља у току реализације научно-истраживачког рад-попуњава наставно особље факултета/универзитета) су:

- Наставници ППФ су направили план свог научно-истраживачког рада за претходну школску годину. Исти је неопходно стандардизовати.
- ППФ је у 2020. години организовао 5., 6., и 7. међународни научни скуп „Менаџмент“. Научно-истраживачка активност је испољена кроз различите облике као што је објављивање чланака у стручним часописима и/или зборницима радова, објављивање монографија као и учешће у домаћим научно-истраживачким пројектима како у оквиру научно-образовне институције тако и изван ње.
- Циљеви научно-истраживачких активности чланова наставног особља Универзитета су у потпуности реализовани. Дио наставника је био оптерећен наставом па се то одразило на обим њиховог научно-истраживачког рада.
- Конкретни резултати научно-истраживачког рада се огледају у објављивању чланака у стручним часописима и учешћу у пројектима.
- Предлог решења којим би се побољшао процес научно-истраживачког рада у оквиру научно-образовне институције:
 - организовати научни скупа „Менаџмент“,
 - учешће на научним скуповима ван научно-образовне институције (ниво државе и међународни научни скупови),
 - Усавршавати покренути властити часопис,
 - претплатити се на часописе из научних области (битно за мастер студије) које покрива ППФ, укључити се у библиотечки информационал систем државе и омогућити свим запосленим и студентима претраживање и доступност литературе и часописа доступних релевантних база података,
 - формирати Институт у оквиру ППФ.



Универзитет „МБ“

Пословни и правни факултет

Београд-Младеновац



Анкета број 3.

АНКЕТА ЗА ЗАПОСЛЕНЕ РАДНИКЕ НА ППФ

(попуњавају свизапослени на ППФ)

1. Средства заради стручно усавршавања на радном месту су:
а) у потпуности обезбеђена;
б) делимично обезбеђена;
в) нису обезбеђена.
2. ППФ ми даје могућност да зарадим:
а) у потпуности; б) делимично; в) незадовољавајуће.
3. Када је реч о руковођењу на ППФ:
а) Декан одлучује о свему;
б) ННВ одлучује о свему;
в) свима је пружена могућност да учествују у раду ППФ;
г) свако има своју одговорност у раду ППФ у складу са својим могућностима.
4. На радном месту могућности изражавања стваралаштва и нових идеја:
а) имам у потпуности;
б) имам делимично;
в) немам.
5. На радном месту могућности да изразим своје ставове и мишљења у доношењу одлука:
а) имам у потпуности;
б) имам делимично;
в) немам.
6. Своје радне обавезе на ППФ најбоље извршавам:
а) увек када радим сам/а;
б) повремено када радим сам/а;
в) никад када радим сам/а.
7. На радном месту имам доживљај да ме поштују:
а) увек;
б) повремено;
в) никад.
8. Односима у колективу:
а) у потпуности сам задовољна/ан;
б) делимично сам задовољна /ан;
в) нисам уопште задовољна /ан.
9. Својим статусом на Универзитету:
а) сам у потпуности задовољна/ан;
б) делимично сам задовољна/ан;
в) нисам уопште задовољна/ан.



Универзитет „МБ“ Пословни и правни факултет Београд-Младеновац



Анкета је анонимна и намењена искључиво за потребе самооцењивања.

Оцењивање руководства од стране запослених одвија се путем Анкете 3. запосленог особља ППФ. Анкетирање се одвија једанпут годишње. Основни показатељи Анкета бр. 3 за претходне три године (Анкета за запослене раднике на ППФ“ -попуњавају сви запослени) су:

1. Средства за рад и стручно усавршавање на радном месту су у потпуности обезбеђена.
2. Својим запосленим радницима Универзитет даје могућност да у потпуности зараде у складу са својим радним местом.
3. Када је реч о руковођењу, на ППФ свако има своју одговорност у раду у складу са својим радним местом по систематизацији.
4. На радном месту запослени у потпуности имају могућности подстицања креативног рада и нових идеја.
5. На радном месту запослени у потпуности имају могућности да изразе своје ставове и мишљења у доношењу одлука.
6. Већина запослених своје радне обавезе на ППФ најбоље извршава увек када раде самостално. Део запослених постиже добре резултате у тимском раду.
7. Сви запослени на радном месту увек имају доживљај да су поштовани.
8. Запослени су у потпуности задовољни односима у колективу.
9. Запослени су у потпуности задовољни својим статусом на ППФ.



Универзитет „МБ“ Пословни и правни факултет Београд-Младеновац



Упитник број 3.

УПИТНИК

ЗАЕВАЛУАЦИЈУ ЗАПОСЛЕНИ Х УПРОЦЕСУ НАСТАВЕ

(попуњава декан факултета)

Име и презиме:	
Статус:	
Период евалуације:	

1. Да ли сте икад имали проблема са наставним особљем у досадашњем раду?

а) Да.

б) Не.

Ако јесте, којих?

2. Наведите три позитивне карактеристике наставног кадра образовне институције у којој радите.

1. _____

2. _____

3. _____

3. Наведите три негативне карактеристике наставног кадра образовне институције у којој радите.

1. _____

2. _____

3. _____

4. По Вашем мишљењу, какве услове за рад има наставно особље у оквиру образовне институције у којој радите?

а) Одличне.

б) Задовољавајуће.

в) Незадовољавајуће.

5. Да ли сте задовољни радом наставног особља образовне институције у којој радите?

а) У потпуности.

б) Делимично.

в) Нисам задовољна/задовољан.

Образложење:



Универзитет „МБ“ Пословни и правни факултет Београд-Младеновац



6. Били би смо Вам захвални да понуђени простор искористите за неки додатни коментар или предлог решења којим би се побољшао рад наставног особља у оквиру образовне институције у којој радите.

У Београду, _____

Потпис евалуатора:

Оцењивање запослених од стране руководства одвија се путем попуњавања упитника од стране руководства Универзитета. С обзиром да има више различитих сегмената рада које је тешко евалуирати путем „јединственог обрасца“, овај процес је реализован у више „праваца“. Изводи резултата Упитника бр. 3 за претходне три године (Упитник за евалуацију запослених у процесу наставе - попуњава декан факултета) су:

1. У досадашњем раду није било проблема са наставним особљем.
2. Позитивне карактеристике наставног кадра образовне институције се огледају у дисциплини, одговорности према радним задацима, креативности у решавању истих, искуству и стручности особља у настави.
3. Поједине негативне карактеристике наставног кадра се могу пронаћи у недовољности међусобне комуникације, индивидуализму као и неопходности за даљим усавршавањем и стицањем искуства млађег наставног кадра.
4. Наставно особље у оквиру образовне институције има веома добре услове за рад. У даљем раду институције се планира подизање квалитета истих на виши ниво.
5. Радом наставног особља образовне институције у којој радимо смо у потпуности задовољни. Пожељно би било унапредити инвентиван рад, подстаћи писање чланака за часописе, убрзати писање уџбеника.
6. Предлог решења којим би се побољшао рад наставног особља у оквиру образовне институције:
 - додатно опремити радна места (канцеларије) свих наставника, посебно информатичком опремом,
 - аутоматизовати пословни процес/рад студентске службе,
 - подстаћи развој научног подмлатка,
 - претплатити се на стручне часописе из области које развија Универзитет (економија, информатика, право и менаџмент),
 - редовно писати за покренути стручни часопис на ППФ.



Универзитет „МБ“ Пословни и правни факултет Београд-Младеновац



Упитник број 4.
УПИТНИК
ЗА ЕВАЛУАЦИЈУ ЗАПОСЛЕНИХ УНУТАР
ГРУПЕ ЗА СТУДЕНТСКЕ И БИБЛИОТЕКАРСКЕ ПОСЛОВЕ
(попуњава декан факултета)

Име и презиме:	
Статус:	
Период евалуације:	

1. Да ли сте са службама образовне институције у којој радите икад имали проблема у досадашњем раду?

- а) Да.
- б) Не.

Ако јесте, којих?

2. Наведите три позитивне карактеристике запослених у оквиру групе за студентске и библиотекарске послове (у даљем тексту: студентска и библиотекарска служба) образовне институције у којој радите.

- 1. _____
- 2. _____
- 3. _____

3. Наведите три негативне карактеристике запослених у оквиру студентске и библиотекарске службе образовне институције у којој радите.

- 1. _____
- 2. _____
- 3. _____

4. По Вашем мишљењу, какве услове за рад имају запослени у оквиру студентске и библиотекарске службе образовне институције у којој радите?

- а) Одличне.
- б) Задовољавајуће.



Универзитет „МБ“ Пословни и правни факултет Београд-Младеновац



в) Незадовољавајуће.

5. Да ли сте задовољни радом запослених у оквиру студентске и библиотекарске службе образовне институције у којој радите?

- а) У потпуности.
- б) Делимично.
- в) Нисам задовољна/задовољан.

Образложење:

6. Били би смо Вам захвални да понуђени простор искористите за неки додатни коментар или предлог решења којим би се побољшао рад запослених у оквиру студентске и библиотекарске службе образовне институције у којој радите.

У Београду, _____.

Потпис евалуатора:

Основни закључци изведени на основу Упитника бр. 4 за претходне три године (Упитник за евалуацију запослених унутар групе за студентске и библиотекарске послове-попуњава декан факултета) су:

1. Посебна вредност рада је потпуна аутоматизација рада у студентској служби, увођење е-студента и двонедељна обука и усавршавање стално запослених за исту. У досадашњем раду није било проблема са службама образовне институције.
2. Позитивне карактеристике запослених у оквиру групе за студентске и библиотекарске послове образовне институције се огледају у коректности, дисциплини, ажурности и стручности у обављању радних задатака, уважавању и добром односу према студентима.
3. Поједине негативне карактеристике запослених у оквиру студентске и библиотекарске службе се могу пронаћи у недостатку самоиницијативе и организације.
4. Запослени у оквиру студентске и библиотекарске службе у оквиру образовне институције имају одличне услове за рад.
5. Декани су у потпуности задовољни радом запослених у оквиру студентске и библиотекарске службе.
6. Предлог решења којим би се побољшао рад запослених у оквиру студентске и библиотекарске службе образовне институције:



Универзитет „МБ“ Пословни и правни факултет Београд-Младеновац



Упитник број 5.
УПИТНИК
ЗА ЕВАЛУАЦИЈУ ЗАПОСЛЕНИХ
У ГРУПИ ОПШТИХ И АДМИНИСТРАТИВНИХ ПОСЛОВА
(попуњава декан факултета)

Име и презиме:	
Статус:	
Период евалуације:	

1. Да ли сте са службама образовне институције у којој радите икад имали проблема у досадашњем раду?
а) Да.
б) Не.

Ако јесте, којих?

2. Наведите три позитивне карактеристике запослених у оквиру групе општих и административних послова (у даљем тексту: службе за опште и административне послове) образовне институције у којој радите.

1. _____
2. _____
3. _____

3. Наведите три негативне карактеристике запослених у оквиру службе за опште и административне послове образовне институције у којој радите.

1. _____
2. _____
3. _____

4. По Вашем мишљењу, какве услове за рад имају запослени у оквиру службе за опште и административне послове образовне институције у којој радите?

- а) Одличне.
- б) Задовољавајуће.
- в) Незадовољавајуће.

5. Да ли сте задовољни радом запослених у оквиру службе за опште и административне послове образовне



Универзитет „МБ“ Пословни и правни факултет Београд-Младеновац



институције у којој радите?

- а) У потпуности.
- б) Делимично.
- в) Нисам задовољна/задовољан.

Образложење:

6. Били би смо Вам захвални да понуђени простор искористите за неки додатни коментар или предлог решења којим би се побољшао рад запослених у оквиру службе за опште и административне послове образовне институције у којој радите.

У Београду, _____.

Потпис евалуатора:

Резултати Упитника бр. 5 за претходне три године (Упитник за евалуацију запослених у групи општих и административних послова -попуњава декан факултета) су:

1. Декан није имао проблем са службама ППФ.
2. Три позитивне карактеристике запослених у оквиру групе за опште и административне послове ППФ су: информатичка писменост што има за последицу правременост у реализацији задатака, љубазност према странкама и поштовање радних задатака свог радног места.
3. Негативне карактеристике запослених у оквиру групе за опште и административне послове ППФ декани нису навели.
4. Запослени у оквиру службе општих и административних послова у оквиру образовне институције имају одличне услове за рад. Неопходно је аутоматизовати рад служби.
5. Декан је у потпуности задовољни радом запослених у оквиру групе за опште и административне послове ППФ.



Универзитет „МБ“ Пословни и правни факултет Београд-Младеновац



Упитник број 6.
УПИТНИК
ЗА ЕВАЛУАЦИЈУ ЗАПОСЛЕНИХ
У ГРУПИ ПРАВНИХ ПОСЛОВА
(попуњава декан факултета)

Име и презиме:	
Статус:	
Период евалуације:	

1. Да ли сте са службама образовне институције у којој радите икад имали проблема у досадашњем раду?
а) Да.
б) Не.

Ако јесте, којих?

.....
.....

2. Наведите три позитивне карактеристике запослених у оквиру правне групе послова (у даљем тексту: правне службе) образовне институције у којој радите.

1. _____
2. _____
3. _____

3. Наведите три негативне карактеристике запослених у оквиру правне службе образовне институције у којој радите.

1. _____
2. _____
3. _____

4. По Вашем мишљењу, какве услове заради мају запослених у оквиру правне службе образовне институције у којој радите?

- а) Одличне.
- б) Задовољавајуће.
- в) Незадовољавајуће.

5. Да ли сте задовољни радом запослених у оквиру правне службе образовне институције у којој радите?

- а) У потпуности.
- б) Делимично.
- в) Нисам задовољан/задовољан.



Универзитет „МБ“ Пословни и правни факултет Београд-Младеновац



Образложење:

6. Били би смо Вам захвални да понуђени простор искористите за неки додатни коментар или предлог решења којим би се побољшао рад запослених у оквиру правне службе образовне институције у којој радите.

У Београду, _____

Потпис евалуатора:

Резултати Упитника бр. 6 за претходне три године (Упитник за евалуацију запослених у групи правних послова-попуњава декан факултета) су:

1. Декан није имао проблема са правном службом ППФ.
2. Три позитивне карактеристике запослених у оквиру правне службе ППФ су: информатичка писменост и правременост у реализацији задатака, љубазност према странкама и поштовање радних задатака свог радног места.
3. Негативне карактеристике запослених у оквиру правне службе ППФ декан није навео.
4. Запослени у оквиру правне службе ППФ имају задовољавајуће услове рада. Неопходно је аутоматизовати рад службе.
5. Декан је у потпуности задовољни радом запослених у оквиру правне службе ППФ.



Универзитет „МБ“ Пословни и правни факултет Београд-Младеновац



Упитник број 7.
УПИТНИК
ЗА ЕВАЛУАЦИЈУ ЗАПОСЛЕНИХ
У ГРУПИ ФИНАНСИЈСКИХ ПОСЛОВА
(полуњава декан факултета)

Име и презиме:	
Статус:	
Период евалуације:	

1. Да ли сте са службама образовне институције у којој радите икад имали проблема у досадашњем раду?

а) Да.

б) Не.

Ако јесте, којих?

2. Наведите три позитивне карактеристике запослених у оквиру групе финансијских послова (у даљем тексту: финансијске службе) образовне институције у којој радите.

1. _____

2. _____

3. _____

3. Наведите три негативне карактеристике запослених у оквиру финансијске службе образовне институције у којој радите.

1. _____

2. _____

3. _____

4. По Вашем мишљењу, какве услове за рад имају запослени у оквиру финансијске службе образовне институције у којој радите?

а) Одличне.

б) Задовољавајуће.



Универзитет „МБ“

Пословни и правни факултет

Београд-Младеновац



в) Незадовољавајуће.

5. Да ли сте задовољни радом запослених у оквиру финансијске службе образовне институције у којој радите?

- а) У потпуности.
- б) Делимично.
- в) Нисам задовољна/задовољан.

Образложење:

6. Били би смо Вам захвални да понуђени простор искористите за неки додатни коментар или предлог решења којим би се побољшао рад запослених у оквиру финансијске службе образовне институције у којој радите.

У Београду, _____.

Потпис евалуатора:

Резултати Упитника бр. 7 за претходне три године (Упитник за евалуацију запослених у групи правних послова-попуњава декан факултета) су:

- 6. Декан није имао проблема са финансијском службом ППФ.
- 7. Три позитивне карактеристике запослених у оквиру финансијске службе ППФ су: информатичка писменост и правременост у реализацији задатака, љубазност према странкама и поштовање радних задатака свог радног места.
- 8. Негативне карактеристике запослених у оквиру финансијске службе ППФ декан није навео.
- 9. Запослени у оквиру финансијске службе ППФ имају задовољавајуће услове рада. Неопходно је аутоматизовати рад службе.
- 10. Декан је у потпуности задовољни радом запослених у оквиру финансијске службе ППФ.



Универзитет „МБ“

Пословни и правни факултет

Београд-Младеновац



Анкета број 4. АНКЕТА ЗА МАТУРАНТЕ

(Приликом давања одговора, можете изабрати само једну од понуђених опција. Изузетак је направљен код питања број 2 и 8, где можете одабрати више решења.)

- 1) Коју средњу школу похађате и који смер ?
Назив школе: _____
Смер: _____
- 2) Да ли планирате да студирате? (Ако планирате да студирате, заокружите једну од понуђених опција: да ли бисте одабрали *трогодишње* или *четворогодишње* студије?).
 - а) Да. → 1. трогодишње студије 2. четворогодишње студије
 - б) Не.
 - в) Нисам одлучила/одлучио.
- 3) На који начин се упознајете са високообразовним институцијама земљи? (Можете изабрати највише три одговора).
 - а) Медији – радио, ТВ, штампа.
 - б) Интернет.
 - в) Школске презентације.
 - г) Сајам образовања.
 - д) У разговору са вршњацима.
 - ђ) У разговору са студентима.
 - ж) Нешто друго - дописати _____
- 4) Да ли бисте желели да студирате на:
 - а) приватном универзитету (факултету);
 - б) државном универзитету (факултету).
- 5) Ко и шта утиче на Ваш избор факултета (универзитета)?
 - а) Самостално одлучујем.
 - б) Родитељи.
 - в) Материјална ситуација.
 - г) Пријатељи.
 - д) Нешто друго - дописати _____
- 6) Шта бисте желели да студирате?
 - а) Пословни менаџмент.
 - Б) Право
 - д) Информационе технологије.



Универзитет „МБ“

Пословни и правни факултет

Београд-Младеновац



- ђ) Нешто друго - дописати _____
- 7) Каква су Ваша очекивања од изабраног студијског програма?
- а) Да стекнете факултетску диплому.
 - б) Да нађете добро запослење.
 - в) Да стекнете знање и будете стручни за обављање посла за који сте образовани.
 - г) Да стекнете нова познанства и проширите круг пријатеља.
- д) Нешто друго - дописати _____
- 8) Одакле потичу Вашасазнања о Пословно правном факултету? (Можете изабрати највише три одговора).
- а) Медији – радио, ТВ, штампа.
 - б) Интернет.
 - в) Школске презентације.
 - г) Сајам образовања.
 - д) У разговору са вршњацима.
 - ђ) У разговору са студентима.
 - ж) Нешто друго - дописати _____

ХВАЛА ВАМ НА ОДВОЈЕНОМ ВРЕМЕНУ!

Основни закључци Анкета број 4 за претходне три године (Анкета за матуранте) су:

1. Ученици су се изјаснили коју средњу школу похађају и који смер.
2. Шездесет процената ученика је опредељено да студира и то већина на четворогодишњим студијама. Неодлучних је 20%.
3. Већина ученика су упознате са високообразовним институцијама у земљи путем: Медији – радио, ТВ, штампа., на основу разговору са вршњацима и студентима и школским презентацијама.
4. Педесет процената ученика који желе да студирају је опредељено да студира на државном универзитету (факултету).
5. При избору факултета (универзитета) ученици сами одлучују или у договору са родитељима, део ученика наглашава и материјалну ситуацију за избор факултета (локација града).
6. Већина анкетираних ученика економске школе бих желела да студира економију (финансије, банкарство, трговину), гимназије: право, економију рачунарство и информатику и пословну информатику, техничке школе: техничке факултете и информатику.
7. Ученици очекују од изабраног студијског програма: да стекнете знање и будете стручни за обављање посла, да стекнете факултетску диплому и да потом нађу запослење.
8. Сазнања ученика о ППФ претежно потичу из: разговора са вршњацима и студентима, медија, школске презентације и мали број са интернета.



Универзитет „МБ“

Пословни и правни факултет

Београд-Младеновац



Анкета број 5.

А) АНКЕТА ПРЕДСТАВНИКА ПОСЛОВНОГ ОКРУЖЕЊА ППФ

САДРЖАЈ АНКЕТА ПРЕДСТАВНИКА ПОСЛОВНОГ ОКРУЖЕЊА ППФ

1. Колики је степен вашег познавања студијских програма ППФ?
Одговор:
 1. Довољан.
 2. Делимичан.
 3. Никакав.
2. Дали сте у вашем професионалном раду имали прилике да контактирате са студентима или дипломцима ППФ?
Одговор:
 1. Да.
 2. Не.
3. Оцените њихову професионалну компетентност.
Одговор:
 1. Висока.
 2. Средња.
 3. Ниска.
4. Ако бисте оцењивали све високошколске установе у вашем окружењу укако бисте рангирали ППФ?
Одговор:
 1. Високо.
 2. Средње.
 3. Ниско.
5. Како бисте оценили наставника дарна ППФ?
Одговор:
 1. Високо.
 2. Средње.
 3. Ниско.
6. Ваши предлози за увођење нових студијских програма:

7. Ваши предлози за унапређење квалитета нашег рада:

Закључци анкете за пословно окружење у претходне три године:

1. Пословно окружење делимично познаје студијске програме Пословног и правног факултета (разлог је кратко време постојања дела студијских програма и послодавци нису запошљавали свршене дипломце са свих студијских програма).



Универзитет „МБ“ Пословни и правни факултет Београд-Младеновац



2. Део пословног окружења је контактирао са студентима Пословним и правним факултетом.
3. Пословног окружење се позитивно изјаснило о компетентности студената (део истих нема конкретна сазнања)
4. Већи део пословног окружења је средње рангирао Пословни и правни факултет у окружењу.
5. Већи део пословног окружења нема довољно сазнања о наставном кадру на Пословним и правним факултетом.

Школске 2018/2019 годину су проширена питања Анкете 5 (са 5. на 7. Питања) и то:

1. Које студијске програме сматрате перспективним за Ваше пословање и пословање окружења?

Ово питање је отвореног типа. Анкетирани су дали десетине предлога за измене студијских програма који по својој природи најчешће имају везу са делатношћу организације која је анкетирана. Због такве уситњености навешћемо неке предлоге који се најчешће понављају или могу бити интересантни за ППФ:

- Екологија,
- Софтверско инжењерство,
- Управљање квалитетом,
- Агроекономија,
- Англистика,
- Финансије и банкарство,
- Рачуноводство и ревизија,
- Пословно право.

Евидентно је да се привреда сусреће са неизвесним пословним окружењем. Већина је то и истакла и то је утицало и на приедлоге по овом питању. Ипак, анкетирани инсистирају да се у наставу уведе више пракси. На питање анкетара које послове би нпр. еколози могли обављати у њиховој организацији ни једно анкетирано лице није могло дати конкретан одговор.

2. Који су могући облици сарадње Ваше организације и Пословног и правног факултета?

И ово питање је отвореног типа. Предлози анкетираних могу се сврстати у неколико карактеристичних, и то:

- Организовање креативних радионица,
- Обука запослених,
- Заједнички рад на пројектима,
- Студентска пракса,
- Посета студената предузећима и установама,
- Услуге истраживања тржишта,
- Препорука талентованих студената за запослење применом савремених метода одабира талената.



Универзитет „МБ“ Пословни и правни факултет Београд-Младеновац



Занимљив је приедлог Угоститељског предузећа „Шумадија“ Београд за заједничко организовање семинара на тему „Коришћење природних ресурса и запошљавање“ са понудом да ова организација буде суорганизатор.

Потребно је напоменути да се представници анкетираних организација налазе на позицијама власника, директора, заменика директора, тј. у линији топ менаџмента.

Б) АНКЕТА ПОСЛОДАВАЦА (ДЕО ПОСЛОВНОГ ОКРУЖЕЊА) О КВАЛИТЕТУ И КОМПЕТЕНЦИЈАМА СВРШЕНИХ СТУДЕНАТА

Анкетирањем су обухваћени пословни партнери код којих су запослени наши студенти, институције са којима имамо споразум о спровођењу стручне праксе као и фирме у којима су студенти запослени а које су се одазвали нашем позиву да попуне анкету. Свршени студенти који су запослени одазвали су се позиву да учествују у анкети о мишљењу рада факултета и компетенција и однели су анкете својим послодавцима. Укупно је 30 студента прихватило обавезу да однесе анкете послодавцима и њих 19 је доставило попуњене анкете. Обрађено је укупно 45 привредних субјеката од стране Комисије. Испитаници су замољени да на скали од 5 до 10 оцене стручна знања и компетенције наших студената. Анкета је спровођена од септембра до новембра 2017, 2018 и 2019. године.

Табела 11: Статистички извештај о мишљењу послодаваца о квалитету и компетенцијама свршених студената 2017. године

ПИТАЊА	Просечна оцена
Којом оценом би сте оценили спремност запосленог за посао који обавља	9,33
Како оцењујете компетентност запосленог	9,28
Којом оценом би сте оценили мотивисаност запосленог	9,52
Којом оценом би сте оценили ефикасност запосленог	9,14
Како оцењујете придржавање времена рада:	9,80
Како оцењујете комуникационе вештине:	9,36
Којом оценом би сте оценили укупан ниво знања и вештина запосленог	9,35

Табела 12: Статистички извештај о мишљењу послодаваца о квалитету и компетенцијама свршених студената 2018. године

ПИТАЊА	Просечна оцена
Којом оценом би сте оценили спремност запосленог за посао који обавља	9,22
Како оцењујете компетентност запосленог	9,18
Којом оценом би сте оценили мотивисаност запосленог	9,44
Којом оценом би сте оценили ефикасност запосленог	9,00
Како оцењујете придржавање времена рада:	9,60
Како оцењујете комуникационе вештине:	9,23
Којом оценом би сте оценили укупан ниво знања и вештина запосленог	9,26

Табела 13: Статистички извештај о мишљењу послодаваца о квалитету и компетенцијама свршених



Универзитет „МБ“

Пословни и правни факултет

Београд-Младеновац



Табела 11: Статистички извештај о мишљењу послодаваца о квалитету и компетенцијама свршених студената 2017. године

ПИТАЊА	Просечна оцена
Којом оценом би сте оценили спремност запосленог за посао који обавља	9,33
Како оцењујете компетентност запосленог	9,28
Којом оценом би сте оценили мотивисаност запосленог	9,52
Којом оценом би сте оценили ефикасност запосленог	9,14
Како оцењујете придржавање времена рада:	9,80
Како оцењујете комуникационе вештине:	9,36
Којом оценом би сте оценили укупан ниво знања и вештина запосленог	9,35

Табела 12: Статистички извештај о мишљењу послодаваца о квалитету и компетенцијама свршених студената 2018. године

ПИТАЊА	Просечна оцена
Којом оценом би сте оценили спремност запосленог за посао који обавља	9,22
Како оцењујете компетентност запосленог	9,18
Којом оценом би сте оценили мотивисаност запосленог	9,44
Којом оценом би сте оценили ефикасност запосленог	9,00
Како оцењујете придржавање времена рада:	9,60
Како оцењујете комуникационе вештине:	9,23
Којом оценом би сте оценили укупан ниво знања и вештина запосленог	9,26

Табела 13: Статистички извештај о мишљењу послодаваца о квалитету и компетенцијама свршених



Универзитет „МБ“ Пословни и правни факултет Београд-Младеновац



студената 2019.године

ПИТАЊА	Просечна оцена
Којом оценом би сте оценили спремност запосленог за посао који обавља	9.45
Како оцењујете компетентност запосленог	9.36
Којом оценом би сте оценили мотивисаност запосленог	9.64
Којом оценом би сте оценили ефикасност запосленог	9.01
Како оцењујете придржавање времена рада:	9.92
Како оцењујете комуникационе вештине:	9.23
Којом оценом би сте оценили укупан ниво знања и вештина запосленог	9.51

На основу просечних оцена задовољства послодаваца о стручном знању, компетенцијама и спремности за рад студента на ППФ, може се закључити да студије на Факултету обезбеђују више него задовољавајуће исходе учења која су примењива у пракси.



Универзитет „МБ“

Пословни и правни факултет

Београд-Младеновац



Анкетабр. 6

АНКЕТА ЗА ДИПЛОМИРАНЕ СТУДЕНТЕ ППФ (ПОСЛЕ ДИПЛОМИРАЊА)

Извештај о резултатима анкетања свршених студената за последње три године:

А) Анкета свих студената који су дипломирали (на дан после дипломирања) на Пословном и правном факултету. Анкетања студената који су дипломирали одвијало се једанпут годишње, и то пре преузимања дипломе. Дати процес је био анониман.

Табела 14.

1. Настава на мом студијском програму
Наставни кадар ме је мотивисао да добро радим.
Наставни кадар је добро објашњавао ствари.
Наставни кадар је учинио предмет занимљивим.
Наставни кадар је указивао на потешкоће које смо могли да сусретнемо.
2. Оцењивање на мом студијском програму
Било је јасно који се стандард рада захтева.
Добијао/ла сам детаљне повратне информације о свом раду.
Критеријуми оцењивања су унапред били јасни.
Начини оцењивања и давања оцена су били поштени.
Постојао је добар спој испита и других форми оцењивања.
3. Знање и вештине
Осећам се самоуверено у вези са знањем о области које сам стекао кроз овај програм.
Било је довољно прилика да се стечено теоријско знање примени у практичним ситуацијама.
Овај програм је развио моју способност решавања проблема.



Универзитет „МБ“

Пословни и правни факултет

Београд-Младеновац



Овај програм је изоштрио моје аналитичке способности.

Студијски програм ми је помогао да развијем способност тимског рада.

Студијски програм је унапредио моје вештине комуникације.

Студијски програм ми је помогао да развијем способност самосталног рада.

Студијски програм ми је помогао да себе представим са самопоуздањем.

Студијски програм је био интелектуално подстицајан.

4. Организација и уређење студијског програма

Студијски програм је био добро организован и текао је глатко.

Било је јасно шта се од мене тражи.

Студијски програм је омогућио задовољење мојих академских интересовања.

Сматрам да ми је обим рада био претежак.

Било ми је дато довољно времена да разумем градиво које треба да научим.

Сам обим рада је подразумевао да се не може све темељно схватити.

Студијски програм је био довољно флексибилан да се уклопи са мојим другим обавезама.

5. Консултације

Добио/јала сам корисне повратне информације од наставног кадра о мом напретку на студијском програму.

Током целог студирања, добијао сам довољну подршку и савете о својим студијама.

Сматрам да су ми други студенти помогли са мојим студијама.

Биле су доступне информације и савети о могућностима каријере.

6. Средства за учење

Материјал на студијском програму је био користан.

Материјал из библиотеке ми је био довољно добар.

Увек сам имао/ла приступ информационим технологијама кад ми је то било потребно.

7. У глобалу, био/ла сам задовољан/а квалитетом студијског програма.

8. У глобалу, сматрам да је овај студијски програм био добра инвестиција.

9. Препоручио/ла бих овај студијски програм својим пријатељима.

10. На основу мог искуство на студијском програму као целини, његов курикулум садржински и структурално је у складу са захтевима праксе, односно обезбеђује потребан ниво знања и вештина које га могу чинити компетентним на тржишту рада.



Универзитет „МБ“ Пословни и правни факултет Београд-Младеновац



АНКЕТА ЗА ДИПЛОМИРАНЕ СТУДЕНТЕ ППФ (НАЈМАЊЕ ГОДИНУ ДАНА ПОСЛЕ ДИПЛОМИРАЊА)

▲ Табела 15. Статистички извештај самооцењивања свршених студената, 2017. године

Питања	Просечна оцена	
Како оцењујете задовољство радом и односом запослених:	9.46	
Студентске службе	9.23	
Секретара	9.31	
Декана	9.18	
Осталих	9.20	
Како оцењујете могућности усавршавања и напредовања које је пружио Факултет	9.12	
Којом оценом би сте оценили комплетан утисак који сте стекли студирајући на Факултет	9.63	
Којом оценом би оценили ниво знања које сте стекли студирањем	9.54	
Којом оценом би оценили савременост предмета и студијског програма	9.25	
Колико вас је настава подстицала на креативност и самосталност у раду	9.01	
Да ли стечена знања можете применити у пракси	9.41	
Да ли би сте препоручили Факултет својим пријатељима	Да	68%
	Можда	25%
	Не	7%
Да ли сте запослени	Да	62%
	Не	38%
На којој позицији сте запослени	Директор	6,3%
	Руководилац сектора	25%
	Референт	33%
	Остало	35,7%
Да ли радите у струци	Да	38%
	Делимично	44%
	Не	18%
Оцените задовољство радним местом	9.21	



Универзитет „МБ“

Пословни и правни факултет

Београд-Младеновац



⊕ Табела 17. Статистички извештај самооцењивања свршених студената 2019. године

Питања	Просечна оцена	
Како оцењујете задовољство радом и односом запослених:	9.52	
Студентске службе	9.51	
Секретара	9.38	
Декана	9.36	
Осталих	9,05	
Како оцењујете могућности усавршавања и напредовања које је пружао Факултет	9,32	
Којом оценом би сте оценили комплетан утисак који сте стекли студирајући на Факултет	9.68	
Којом оценом би оценили ниво знања које сте стекли студирањем	9,71	
Којом оценом би оценили савременост предмета и студијског програма	9,43	
Колико вас је настава подстицала на креативност и самосталност у раду	9,29	
Да ли стечена знања можете применити у пракси	9,44	
Да ли би сте препоручили Факултет својим пријатељима	Да	80%
	Можда	17%
	Не	3%
Да ли сте запослени	Да	71%
	Не	29%
На којој позицији сте запослени	Директор	5,4%
	Руководил ац сектора	24%
	Референт	22,6%
	Остало	48%
Да ли радите у струци	Да	46%
	Делимично	37%
	Не	17%
Оцените задовољство радним местом	9.43	



Универзитет „МБ“

Пословни и правни факултет

Београд-Младеновац



На основу оцена некадашњих студената Факултета, може се закључити:

1. Да су студенти задовољни радом и односом запослених (студентске службе, секретара декана), што је ускладу и са мишљењем активних студената. Нешто нижа оцена је под рубриком остали, али то се може протумачити и лоше дефинисаним појмом.
2. Студенти су такође задовољни могућност усавршавања и напредовања које је пружао Факултет, а комплетан утисак о раду факултета који је преко 9 показује да је укупни утисак рада Факултета на веома задовољавајућем нивоу.
3. Питања која се односе на компетенције и то: ниво знања које су стекли, савременост предмета и студијског програма као и да ли стечена знања могу применити у пракси су високо оцењена што нам је добар показатељ да смо спремили студенте за практичан рад и да су се сврха и циљеви предмета и студијског програма остварили кроз праксу.
4. Питање да ли би препоручили факултет својим пријатељима је у складу са оценом задовољства, што нам говоре и подаци из праксе приликом уписа студента где се велики број изјашњава да су уписали факултет на основу препоруке.
5. С обзиром на тренутну ситуацију у нашој земљи податак да је просечно преко 60% студента запослено и да просечно преко 40% ради у струци или делимично ради у струци за наш факултет је велики успех и стимуланс за даљи рад и унапређење.
6. Такође оцена преко 9 за задовољство радним местом потврђује предходни резултат рада у струци.



Универзитет „МБ“

Пословни и правни факултет

Београд-Младеновац



3. ПРЕДЛОГ МЕРА И АКТИВНОСТИ ЗА УНАПРЕЂЕЊЕ КВАЛИТЕТА

- Препорука је да се направи нови анкетни упитник за студенте ДЛС програма који би поред квалитета самих наставника оцењивао и ниво задовољства студентима софтвером Е индекс, као и додатне параметре за оцену квалитета наставника, као што су консултације и одговарање на емаил поруке исљично.
- Интензивно радити на успостављању боље комуникације са свршеним студентима.
- Користити савремене информационо-комуникационе технологије и основати Алумни.
- Развити сарадњу са послодавцима, како би се повећао број анкетираних послодаваца. Факултет није редовно добијао повратне информације од послодаваца и других одговарајућих организација о квалитету студија и својих студијских програма, као и о о компетенцијама - радним способностима и вештинама дипломаца.
- Развити сарадњу са Унијом послодаваца ради стварања позитивне климе за оцењивање студијских програма од стране послодаваца.
- Континуирано радити на унапређењу комуникационих и презентационих вештина студената кроз све предмете.
- У сарадњи са привредним субјектима формализовати понуду стручне праксе, тако да студенти могу да бирају између више опција.
- Боље информисати студенте о предложеним мерама на основу резултата анкета које су попуњавали
- Континуирано едуковати студенте и студентски парламент о значају система квалитета, укључујући и значај евалуација и анкета у циљу повећања иницијативе студената у процесу самовредновања.
- Организовати курсеве унапређења квалитета којима ће присуствовати студенти, наставници и стручно особље у циљу информисања а које се односе на унапређење обезбеђења квалитета.
- Увести праксу претходног едуковања студената чланова органа Факултета у вези са системом обезбеђења квалитет, непосредно након студентских избора у априлу месецу;
- Документе везане за систем обезбеђења квалитета доступни јавности на атрактиван начин, како би привукао већу пажњу;



Универзитет „МБ“

Пословни и правни факултет

Београд-Младеновац



- Унапређење софтвера кроз нове софтверске извештаје за ефикаснију обраду података;
- Унапредити сарадњу са Националном службом за запошљавање ради добијања поузданих показатеља везаних за свршене студенте факултета
- Потребно је да сваки наставник, односно сарадник критички преиспита властити постојећи метод извођења наставе предавања, односно вежби у оквиру свог предмета, посебно са становишта начина презентовања наставе.
- На основу добијених резултата декан треба да организује семинар о методици наставе.
- Семинари о методици треба да постану стални да се обављају најмање једном годишње.
- У наредном периоду потребно је наставити са контролом редовности одржавања наставе и вежби.
- Потребно је активирати и мотивисати студенте да редовно и припремљено посећују наставу и вежбе.
- Наставнике треба додатно мотивисати да унапређују педагошке и научне компетенције.
- Задужује се декан да направи програм радионица за следећу школску годину о значају студената као партнера факултета. Трибине ће се организовати најмање 2 пута у току семестра.
- Задужује се председник Комисије за обезбеђење квалитета да направи програм успостављања боље сарадње са студентским парламентом у циљу веће инволвираности парламента у процес одлучивања, за следећу школску годину.



Универзитет „МБ“ Пословни и правни факултет Београд-Младеновац



Табела 3.1. Упоредни преглед положених испита и излазности на испите по годинама студија и за школску 2018/2019.годину.

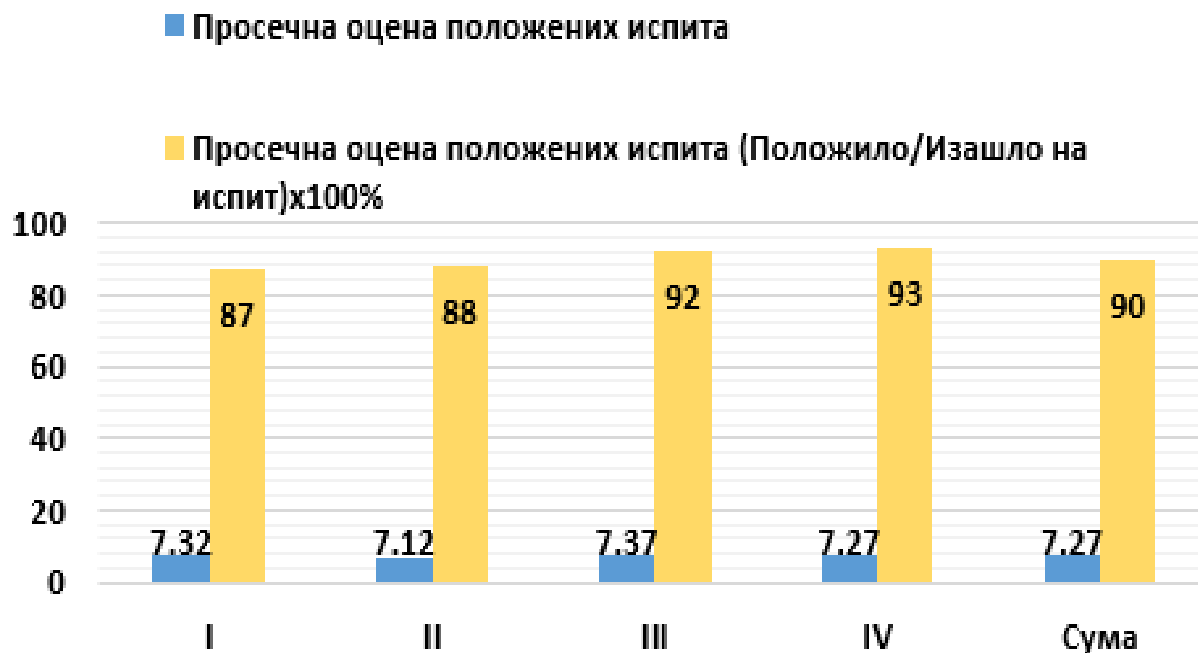
	Просечна оцена положених испита	(Положило/Изашло на испит)x100%		Просечна оцена Положених испита	(Положило/Изашло на испит)x100%
I	7.32	87		7.32	87
II	7.12	88		7.12	88
III	7.37	92		7.37	92
IV	7.27	93		7.27	93
Сума	7.27	90		7.27	90



Универзитет „МБ“ Пословни и правни факултет Београд-Младеновац



Просечна оцена и проценат положених испита по
годинама школовања



Слика 3.1. Упоредни преглед положених испита и излазности на испите по годинама студија и за школску 2018/2019.годину.